



Dossier de presse

RENCONTRES DE LA FONDATION LOUIS BONDUELLE

**Judi 22 mai
Maison de la Chimie**



Contacts Presse

Magali Delmas – Houney Touré Valogne assistées de Brigitte Barron

Vivactis Public Relations

Tél : 01 46 67 63 44

Mail : b.barron@vivactis-publicrelations.fr

Rencontres de la Fondation Louis Bonduelle : Pour faire évoluer durablement les comportements alimentaires

Crée en octobre 2004, la Fondation Louis Bonduelle s'est donné pour mission de **faire évoluer durablement les comportements alimentaires** en mettant les bienfaits des légumes au service de l'intérêt collectif. La Fondation entend agir sur le long terme en apportant concrètement à tous les moyens de **faire entrer les légumes dans leur quotidien**, de façon utile, réaliste et séduisante. Dans ce but, la Fondation Louis Bonduelle :

- **informe le grand public et les professionnels de la santé** via le site Internet **www.fondation-louisbonduelle.org**, un site conçu pour diffuser de manière interactive un maximum de données pertinentes sur les légumes et leurs bienfaits,

- **apporte un soutien actif à la recherche scientifique** relative aux grands thèmes de la nutrition et du comportement alimentaire, qu'elle soit d'ordre médical, sociologique ou agronomique. La Fondation entend ainsi participer activement à l'évolution des connaissances et contribuer à leur diffusion,

- **agit sur le terrain**, en menant des **opérations concrètes et ciblées** qui visent à faire évoluer l'image des légumes et conduire ainsi à une augmentation de leur consommation au quotidien.

Des « Rencontres » pour analyser, échanger et aller encore plus loin

Les Rencontres de la Fondation Louis Bonduelle organisées le 22 mai 2008 sont l'occasion de faire le point sur les résultats d'une telle stratégie et d'aboutir à une conclusion enthousiasmante : **Ca marche !**

Au cours des trois années écoulées, la Fondation a non seulement permis à des scientifiques de **progresser dans leur recherche sur la nutrition et le comportement alimentaire**, mais elle a aussi permis de **(re)donner envie de légumes** aux nombreuses personnes qui ont bénéficié des opérations de terrain.

Forts de ces résultats, les différents acteurs impliqués dans l'action de la Fondation Louis Bonduelle ont pu **échanger leurs expériences et partager leur savoir-faire acquis depuis octobre 2004**.

Ces échanges devraient conduire à **l'émergence de nouvelles idées et de nouveaux projets**, toujours plus efficaces, qui contribueront à réconcilier les consommateurs avec leur équilibre alimentaire.

Alimentation, légumes et précarité : Faire évoluer la notion de plaisir liée à l'alimentation pour changer les comportements

L'obésité concerne désormais 5,9 millions de personnes en France¹, soit 40% de plus qu'il y a dix ans. Toutes les classes d'âges et toutes les couches sociales sont concernées, mais **la fréquence de cette maladie est inversement proportionnelle aux revenus** : l'obésité frappe près d'une personne sur cinq dans les familles disposant d'un revenu mensuel inférieur à 900 euros, alors qu'elle ne concerne que 5% des celles qui gagnent plus de 5301 euros par mois.

Pour que l'obésité et les autres problèmes de santé liés à l'alimentation ne constituent pas une inégalité sociale de plus, **il est important de réconcilier les personnes défavorisées avec les aliments équilibrants qu'elles ne consomment plus assez, en particulier les légumes.**

L'opération **RONDE DES LEGUMES**, lancée en novembre dernier par le **Secours populaire français** et la **Fondation Louis Bonduelle**, a précisément cet objectif. Et les enquêtes conduites auprès des premiers participants semblent indiquer que la stratégie fonctionne !

L'opération RONDE DES LEGUMES est **soutenue par le Ministère de l'Agriculture** et **reconnue par le Plan National Nutrition Santé (PNNS)**.

Lorsque manger pour être en bonne santé devient une préoccupation secondaire

Différents facteurs sont à l'origine des comportements alimentaires qui entraînent la montée du surpoids et l'obésité dans les familles les plus défavorisées : « *Celui qui vient en premier à l'esprit, est bien évidemment la faiblesse du budget que ces familles peuvent consacrer à la nourriture. Mais finalement, ce facteur est presque secondaire* » explique le Professeur Monique Romon, responsable du service de Nutrition du CHU de Lille. « *Certes, les fruits et légumes frais, la viande sont des produits chers. Cependant **la question du coût des aliments n'explique pas tout, loin de là** : si l'on parvient à éduquer les personnes en difficulté et à passer au-delà des autres facteurs mis en jeu, on s'aperçoit en effet qu'elles vont adopter une alimentation plus saine qui sera en définitive moins coûteuse.* »

Un facteur bien plus important tient à **la hiérarchisation des préoccupations** des personnes en difficulté : « *Quand on ne sait pas si on va pouvoir payer son prochain loyer, savoir si son alimentation protège ou non de maladies qu'on ne développera pas avant dix ans devient une préoccupation totalement secondaire* » souligne le Professeur Romon. « *Les comportements et les choix alimentaires des catégories socioculturelles les plus défavorisées ne sont pas guidés par des problématiques de santé car celles-ci nécessitent de pouvoir se projeter dans le long terme* » poursuit-elle. **La priorité est donnée aux aliments qui apportent un plaisir et un réconfort immédiat, permettant ainsi de compenser les soucis et privations du quotidien.**

¹ Selon l'enquête Obépi 2006

(Re)découvrir le plaisir des légumes

Pour enrayer la montée de l'obésité dans les populations défavorisées, **c'est donc sur la notion de plaisir liée à l'alimentation qu'il faut agir**. Et si l'on veut faire évoluer favorablement les comportements alimentaires des familles en difficulté, il est en particulier nécessaire de leur **(re)donner envie d'aliments équilibrants, tels que les légumes, qu'ils ont tendance à bouder parce qu'ils ne les associent pas au plaisir gustatif**.

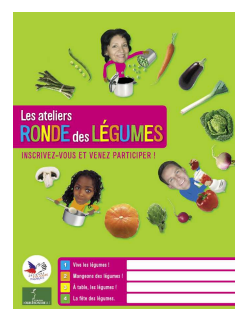
C'est exactement dans ce but que le Secours populaire français et la Fondation Louis Bonduelle se sont unis pour monter l'opération.

Les ateliers
RONDE des **LÉGUMES**

pour remettre les légumes au cœur des repas des plus démunis

L'opération LA RONDE DES LEGUMES a été conçue pour aider les familles en difficulté à manger davantage de légumes sans grever leur budget, sans bouleverser leurs habitudes alimentaires et tout en se faisant plaisir. Elle consiste en **une série d'ateliers ludopédagogiques** organisés **dans les permanences du Secours populaire français** et **animés par des bénévoles de l'association formés pour l'occasion par des nutritionnistes de la Fondation Louis Bonduelle**.

Les ateliers LA RONDE DES LEGUMES sont autant d'**occasions informelles et détendues de (re)découvrir les légumes et toutes les possibilités culinaires qu'ils offrent**, même lorsqu'on ne dispose que d'un budget limité et de peu de temps ou de moyen pour cuisiner. Ces ateliers sont aussi des moments d'échange et de partage, qui permettent aux participants de prendre confiance en eux en valorisant leur connaissance et leur savoir-faire.



Ces ateliers ont pour objectif d'accompagner les participants **vers une évolution de leurs habitudes alimentaires**, en leur transmettant **des conseils simples et percutants, faciles à retenir et à mettre en pratique de retour à la maison**. Pour favoriser ce passage à l'acte, la Fondation Louis Bonduelle et le Secours populaire français ont développé des supports pédagogiques qui comprennent **des mémos clairs et très visuels ainsi que des fiches recettes que les participants pourront emporter chez eux** à la fin de chaque séance.

RONDE DES LEGUMES en chiffres

- **Quatre thèmes d'atelier** ont été développés par les nutritionnistes de la Fondation Louis Bonduelle et le Secours populaire français :

- > « **Vive les légumes !** », pour découvrir ou redécouvrir l'immense **diversité des légumes**,
- > « **Mangeons des légumes !** », pour apporter **des idées de menus** variés, économiques, faciles à préparer et qui donnent envie de se mettre à table,
- > « **A table, les légumes !** », pour **apprendre à préparer des légumes** simplement et rapidement,
- > « **La fête des légumes** », un **atelier cuisine** pour mettre en pratique les astuces abordées lors de la séance précédente.

- **Seize fédérations du Secours populaire français** sont désormais impliquées dans l'opération RONDE DES LEGUMES (en Ile de France, Rhône-Alpes, PACA, Champagne-Ardenne, Nord Pas-de-Calais et Midi-Pyrénées).

- Quarante bénévoles du Secours populaire français ont d'ores et déjà été formés par les nutritionnistes de la Fondation Louis Bonduelle afin d'être en mesure de conduire le plus efficacement possible l'animation des ateliers LA RONDE DES LEGUMES.

Au cours de leur formation, les bénévoles se sont familiarisés avec les thèmes et les déroulés des ateliers. Ils apprennent quels sont les conseils et les messages forts à faire passer en priorité aux participants et peuvent se les approprier pour être en mesure de les délivrer avec leurs propres mots. Cette formation leur donne en outre l'occasion d'acquérir suffisamment de notions sur la nutrition pour pouvoir répondre aux questions des participants.

- Environ quatre cents personnes ont déjà participé aux ateliers RONDE DES LEGUMES, et ce n'est qu'un début !

Une opération plébiscitée par les bénévoles animateurs et les bénéficiaires participants

Depuis novembre 2007 et le lancement de l'opération, près de 400 personnes ont pris part aux ateliers LA RONDE DES LEGUMES. Les retours enthousiastes des bénévoles du Secours populaire français et des participants indiquent que l'opération est un succès et qu'elle atteint ses objectifs.

Une bénévole du Secours populaire français témoigne

« Souvent, les bénéficiaires qui viennent au libre service alimentaire nous demandent "Qu'est-ce que c'est que ce légume ? Comment le cuisine-t-on ?" (...) Notre premier atelier a été un vrai succès : nous avons montré aux bénéficiaires comment faire des brochettes de fruits et des salades d'endives. Une dame qui vit seule m'avait dit qu'elle n'avait plus le goût à cuisiner, mais en repartant de l'atelier elle m'a confié " Je crois que je vais m'y remettre ". Ca fait vraiment plaisir ! ». NN (10)

Interrogés à la sortie des ateliers, la majorité des bénéficiaires affirment que cette opération :

- leur a apporté un moment de convivialité, de plaisir et de partage,
- leur a appris que les légumes étaient une famille d'aliments plus vaste qu'ils ne l'imaginaient,
- leur a donné des idées de recettes à base de légumes, leur a fait découvrir de nouvelles façons de manger des légumes.

Paroles de participants

- « J'ai appris que les légumes sont bons pour la santé ». AL (51)
- « On se retrouve et on parle des différentes manières de cuisiner les légumes ». FS (10)
- « Il faut manger plus sain pour être en meilleure santé, moi et ma famille ». SD (95)

En valorisant leurs connaissances, en leur permettant de se familiariser avec les légumes et leur apportant des solutions simples et compatibles avec leurs modes de vie pour en manger davantage, l'ensemble du dispositif RONDE DES LEGUMES redonne le goût des légumes aux personnes défavorisées. C'est le premier pas vers une évolution de leurs habitudes alimentaires, vers une profonde envie de remettre les légumes au cœur de leurs assiettes.

Trois ans d'actions et de succès, avec toujours un seul objectif : Donner envie de légumes

100% des légumes ont des atouts nutritionnels et presque tous les Français le savent. Pourtant, 70% d'entre eux n'en mangent pas assez². Et le renforcement des messages de santé publique n'y fait rien : les études épidémiologiques montrent en effet que, malgré la large diffusion de la campagne « cinq fruits et légumes par jour », **la consommation moyenne de fruits et de légumes en France reste trop faible et n'a pratiquement pas progressé au cours des huit dernières années** : selon les données de la dernière étude INCA³, la consommation de légumes s'est stabilisée à 135 grammes par jour dans la population masculine et à 141 grammes par jour chez les femmes.

Ces chiffres le prouvent : pour parvenir à faire évoluer les comportements alimentaires de manière sensible et durable, **l'information et les conseils théoriques ne peuvent pas suffire**. Pour remettre les légumes au cœur de l'assiette des consommateurs, **il faut leur (re)donner l'envie** d'en manger. C'est précisément ce qu'a décidé d'entreprendre la Fondation Louis Bonduelle il y a déjà trois ans.

Les légumes sont trop souvent considérés comme des aliments qui n'apportent pas de plaisirs gustatifs, qui sont peu rassasiants, chers et compliqués à cuisiner. La Fondation Louis Bonduelle a décidé d'**agir en menant des actions concrètes et ciblées qui visent à casser ces idées reçues pour réconcilier les consommateurs avec des produits nécessaires à leur équilibre nutritionnel**. Les trois années écoulées sont là pour prouver qu'une telle stratégie s'avère payante.

Trois années d'actions et de réussites

Cinq opérations ont déjà été lancées par la Fondation Louis Bonduelle, chacune d'entre elles étant **destinée à un public spécifique** et employant **des méthodes spécialement adaptées à sa cible**. Toutes ces actions partagent en outre les caractéristiques suivantes :

- Elles ont pour but de **faire évoluer l'image des légumes** et de conduire ainsi à une augmentation de leur consommation au quotidien.
- Elles sont conçues pour fournir **des résultats mesurables**, toujours rendus publics.
- Elles sont **facilement reproductibles** de manière à pouvoir étendre facilement leur bénéfice auprès d'un maximum de personnes.

➤ **Deux opérations ont été conçues spécialement à destination des enfants**, l'une en Italie (« Amici per la tavola ») et l'autre en France. L'opération française, « **Les Robins du potager** », a permis à des enfants de 9 à 11 ans de s'approprier les légumes en allant visiter un potager, puis en cuisinant de manière originale le produit de leur cueillette.



A l'issue de cette opération, la proportion des enfants déclarant ne pas aimer les légumes avait diminué de 43%.

² 77,3% de la population française s'estime bien informée sur la nutrition (baromètre nutrition 2002 INPES)

³ INCA2 (Etude Individuelle Nationale des Consommations Alimentaires 2), 2006-2007

➤ **L'opération « Légumes2000 » s'adressait quant à elle aux étudiants.** Avec un ton résolument décalé, une bonne dose d'humour et des outils multimédia inédits telles que des recettes à télécharger au format audio mp3 sur le site



www.legumes2000.fr, cette action a été conçue pour répondre de façon spécifique aux attentes des jeunes adultes en matière d'informations sur les légumes et la manière de les consommer.

Plus d'un tiers des étudiants qui ont participé à l'opération ont déclaré consommer davantage de légumes qu'avant.



➤ **« Le Jour du Légume » cible tous ceux qui prennent certains de leur repas en dehors de chez eux**, à la cantine ou au restaurant. Il s'agit d'une opération destinée à mettre en avant les notions de plaisir et d'innovation dans la consommation des légumes : dans un nombre croissant d'établissements de **restauration collective et commerciale hors foyer** chaque mardi, le légume sort de son rôle d'accompagnement pour être mis à l'honneur et devenir la star du repas.

Les restaurateurs engagés dans cette action, plus de 700 à ce jour, plébiscitent cette formule.

➤ **Dernière opération en date les « Ateliers La Ronde des Légumes » s'adressent aux personnes en situation de précarité.** Conduite en partenariat avec le Secours populaire français, elle consiste en une série d'ateliers ludopédagogiques conçus pour faire découvrir aux familles en difficulté comment manger davantage de légumes sans grever leur budget, sans bouleverser leurs habitudes alimentaires et en se faisant plaisir.

Depuis le lancement, 400 personnes ont participé aux ateliers

La Fondation est maintenant prête à élargir son champ d'action

Fort du savoir-faire acquis au cours des trois années écoulées, la Fondation Louis Bonduelle est désormais prête à **élargir son terrain d'actions pour parvenir à toucher un public le plus large possible**. C'est dans ce but qu'elle a lancé il y a maintenant un an son **premier appel à projets**.

Cette expérience a révélé l'ampleur de l'attente émanant de structures à but non lucratifs telles que des associations et des écoles : **plus de 80 dossiers de candidature** ont été envoyés à la Fondation. La moitié d'entre eux décrivait des projets relatifs à l'insertion, un tiers présentait des opérations ciblant spécifiquement les enfants.

Le Comité de sélection de la Fondation a choisi de retenir 12 dossiers portant sur :

- **les enfants (7 projets)**, car la Fondation souhaite transmettre le savoir-faire qu'elle a acquis concernant les opérations ciblant les plus jeunes,
- des projets ciblant **des populations spécifiques pour lesquelles les campagnes classiques de sensibilisation à l'équilibre alimentaire ne sont pas adaptées (2 projets)**, en l'occurrence les personnes handicapées et les adultes sourds,

- **des projets à long terme à capacité d'autofinancement (3 projets)**, car la Fondation souhaite aussi contribuer à la réussite de projets qui nécessitent du temps.

Le montant de la participation financière de la Fondation Louis Bonduelle à ces différents projets sera compris **entre 1000 et 4000 euros, selon la nature et l'envergure du projet**.

La Fondation agit aussi sur le web : www.fondation-louisbonduelle.org



Lorsque la Fondation Louis Bonduelle a décidé de créer son site Internet, il est immédiatement apparu que ce dispositif devait devenir **LA référence en matière d'informations sur les légumes et leurs intérêts dans l'alimentation et l'équilibre alimentaire**. Ce pari semble remporté : www.fondation-louisbonduelle.org est probablement aujourd'hui la plus importante banque francophone de données relatives aux légumes, à leurs propriétés et à tous les aspects de leurs consommations.

La vocation du site Internet de la Fondation Louis Bonduelle est de **répondre à toutes les interrogations possibles et imaginables sur les légumes et leur consommation**. Il a en outre la volonté de s'adresser à tous, avec un langage et des informations adaptés à chacun. Parents attentifs à l'équilibre alimentaire de leurs enfants, étudiants en quête d'idées pour des repas plus sains ou médecins s'intéressant à l'influence du lycopène sur les cancers, chaque personne y trouvera l'information qu'elle recherche.

> **Pour tous**, dès la page d'accueil, le site présente **des informations simples et pratiques pour profiter des bienfaits des légumes au quotidien** (recettes, fiches sur les légumes, astuces pour faire entrer les légumes dans son quotidien...)

> **Aux professionnels de la santé**, le site de la Fondation Louis Bonduelle donne la possibilité d'accéder à **une information scientifique**, pertinente et régulièrement mise à jour, relatives aux dernières découvertes sur les liens unissant nutrition et santé (brèves faisant référence aux publications scientifiques les plus récentes, dossiers scientifiques thématiques, monographies à télécharger...)

> **Le site Internet de la Fondation Louis Bonduelle dispose d'autres espaces dédiés** : un espace **enseignants** (proposant des kits et des jeux pédagogiques), d'un espace **presse** (communiqués et dossiers de presse de la Fondation, photothèque) et bien sûr des rubriques dédiées aux **activités de la Fondation Louis Bonduelle** (« Actus fraîches » et « Fond'actions »)

> **Une information accessible au monde entier**. L'analyse des statistiques de connexions au site en français www.fondation-louisbonduelle.org montre qu'il est **fréquenté par des internautes de tous les pays francophones**. Ceci indique que les préoccupations relatives à l'alimentation sont globales et que l'action de la Fondation répond à une attente forte et internationale. Pour aller encore plus loin, la Fondation Louis Bonduelle va lancer **une version anglophone de son site web**. Par ailleurs il existe également une version italienne et une version néerlandaise du site.

Un soutien à la recherche toujours plus actif

La Fondation Louis Bonduelle apporte un soutien énergique à la recherche scientifique. Depuis trois ans, elle **encourage et finance des travaux relatifs aux grands thèmes de la nutrition et du comportement alimentaire**, qu'ils soient d'ordre médical, sociologique ou agronomique. La Fondation entend ainsi **participer activement à l'évolution des connaissances en nutrition et contribuer à leur diffusion**.

*La Fondation Louis Bonduelle, verse chaque
chaque année 210 K€ à la recherche*

La Fondation Louis Bonduelle, co-fondatrice de la Fondation Cœur et Artères...

Créée en 2004 à l'initiative du Pr Jean-Charles Fruchart, la Fondation Cœur et Artères a pour mission de **favoriser et valoriser la recherche sur les maladies cardiovasculaires et les pathologies associées** telles que l'obésité et le diabète. La Fondation Cœur et Artères mène en outre **des actions de prévention auprès du grand public**, visant en particulier à promouvoir une amélioration des comportements alimentaires⁴.

La Fondation Louis Bonduelle soutient financièrement la Fondation Cœur et Artères. Ces deux fondations mettent conjointement en place des opérations de prévention et d'éducation à l'équilibre nutritionnel.

... et partie prenante d'études scientifiques d'envergure

- En janvier 2005, la Fondation Louis Bonduelle a proposé un protocole de recherche relatif au **lien unissant alimentation et risque de cancers et de maladies cardiovasculaires**. Ce projet, conduit en partenariat avec la Fondation Cœur et Artères, vise à **évaluer les bénéfices de la consommation des légumes sur la prévention de ces pathologies**.

- La même année, la Fondation Louis Bonduelle a également soutenue l'**étude ELPAS** (Etude Longitudinale Prospective Alimentation et Santé), un programme de recherche dont le but était de **mesurer l'impact de conseils alimentaires simples sur l'évolution de la santé de 1000 enfants et 1000 adultes**. Les stratégies d'intervention individuelle mises en œuvre au cours du programme ELPAS ont abouti à une meilleure répartition des apports en macronutriments chez les adultes, comme chez les enfants.⁵

- Plus récemment, la Fondation Louis Bonduelle s'est associée à la Fondation Cœur et Artères pour conduire une étude visant à analyser **l'effet de messages nutritionnels sur l'évolution des comportements alimentaires de lycéens**. Près de **20 000 jeunes** scolarisés dans **23 lycées d'Alsace Lorraine** seront suivis pendant **trois années** pour la réalisation de ce projet.

⁴ Pour en savoir plus : www.fondacoeur.com

⁵ Lettre scientifique de L'Institut français pour la nutrition, mai 2007, n° 120 et Paineau et coll., « Annals of Human Biology », mars 2008, vol.35, pp.185-197

La Fondation Louis Bonduelle aide les jeunes chercheurs

Depuis 2006, la Fondation Louis Bonduelle décerne **chaque année un Prix de recherche à un jeune chercheur**. Doté de **10 000 €**, ce prix aide l'étudiant récompensé à **accomplir un travail de recherche expérimentale, clinique, sociologique ou épidémiologique dans le domaine de la nutrition, et/ou du comportement alimentaire**.

Cette année, le jury a choisi de récompenser Bérengère Coupé (université de Nantes) pour son projet sur « l'impact de la nutrition périnatale sur la régulation de la prise alimentaire »

L'objectif de Bérengère Coupé est d'élucider les mécanismes par lesquels les apports périnataux en nutriments produisent des effets à long terme sur les circuits impliqués dans la régulation de la prise alimentaire.

Diverses données suggèrent en effet qu'il existe des périodes critiques du développement durant lesquelles le fœtus et le nouveau-né peuvent développer des altérations anatomo-physiologiques et métaboliques permanentes s'ils sont exposés à un environnement nutritionnel inadéquat. Ces altérations augmenteraient leur vulnérabilité ultérieure à des maladies telles que l'hypertension ou le diabète de type 2.

L'enjeu de ce projet de recherche est double :

- Mieux comprendre la physiologie de la réponse aux nutriments.
- Déterminer si les apports en nutriments spécifiques, telles que les protéines dans les préparations pour nourrissons ou dans l'alimentation de l'adulte, doivent être remis en cause pour réduire le risque de pathologies graves comme l'obésité, les maladies inflammatoires de l'intestin ou les cancers du côlon.

Bérengère Coupé est la troisième lauréate du Prix de Recherche Louis Bonduelle.

- En 2006, le Prix de Recherche Louis Bonduelle a été attribué à **Carla Estaquio**, pour un projet de thèse visant au développement d'**un « score alimentaire » qui permet d'étudier l'effet de l'application des recommandations du Plan National Nutrition Santé (PNNS) sur la prévention de pathologies chroniques**.

L'utilisation de ce score a notamment permis de démontrer que l'application des recommandations nutritionnelles conduit à une réduction de 36% du risque de maladie chronique dans la population adulte masculine. Ces résultats, présentés par Carla Estaquio au cours des « Rencontres de la Fondation Louis Bonduelle » du 22 mai 2008, viennent d'être publiés dans la revue scientifique « The Journal of Nutrition »⁶.

- Le Prix de Recherche Louis Bonduelle 2007 a été attribué à **Tristan Fournier** (université Toulouse le Mirail) pour un travail de recherche sur **la place de la santé dans les processus de décision alimentaire**.

Le projet de Tristan Fournier consiste à étudier de manière qualitative le décalage qui existe entre les normes et les pratiques alimentaires. Le Prix de Recherche lui a fourni les moyens de procéder à une série d'entretiens individuels avec des mangeurs/consommateurs et d'organiser des groupes de discussion. Les données recueillies par le jeune chercheur permettront de mieux comprendre comment notre comportement alimentaire, conditionné par notre culture, est influencé par un environnement de recommandations et de prévention.

⁶ Estaquio et coll., « J Nutr », mai 2008, vol. 138(5), pp. 946-953

Pour concourir au Prix de Recherche Louis Bonduelle, les candidats doivent :

- avoir un projet de recherche portant sur la nutrition ou sur le comportement alimentaire au sens large, un projet de recherche expérimentale, clinique, sociologique ou épidémiologique,
- être inscrit dans un établissement universitaire en nutrition, médecine, diététique, pharmacie, sciences agroalimentaires ou en sciences humaines (psychologie ou sociologie...) et avoir moins de 35 ans.

Nouveauté : un soutien accru à la recherche sur l'obésité infantile

Pour aller encore plus loin dans son soutien à la recherche, **la Fondation Louis Bonduelle a décidé se s'associer au groupement européen ECOG (European Childhood Obesity Group).**

L'ECOG réunit des scientifiques européens impliqués dans la recherche sur l'obésité infantile. Le groupement organise régulièrement des séminaires scientifiques et des congrès afin de réunir les chercheurs les plus actifs dans le domaine. L'ECOG entend ainsi accroître les échanges et de stimuler ce champs de la recherche.⁷

⁷ Pour en savoir plus : www.ecog-obesity.eu